

ФЕДЕРАЛЬНАЯ СЛУЖБА
ПО ЭКОЛОГИЧЕСКОМУ, ТЕХНОЛОГИЧЕСКОМУ И АТОМНОМУ НАДЗОРУ
(РОСТЕХНАДЗОР)

П Р И К А З

26 октября 2015 г.

№ 430

Москва

**Об утверждении Административного регламента по предоставлению
Федеральной службой по экологическому, технологическому и атомному
надзору государственной услуги по аттестации экспертов в области
промышленной безопасности**

В соответствии с постановлением Правительства Российской Федерации от 16 мая 2011 г. № 373 «О разработке и утверждении административных регламентов исполнения государственных функций и административных регламентов предоставления государственных услуг» (Собрание законодательства Российской Федерации, 2011, № 22, ст. 3169; № 35, ст. 5092; 2012, № 28, ст. 3908; № 36, ст. 4903; № 50, ст. 7070; № 52, ст. 7507; 2014, № 5, ст. 506) приказываю:

Утвердить прилагаемый Административный регламент по предоставлению Федеральной службой по экологическому, технологическому и атомному надзору государственной услуги по аттестации экспертов в области промышленной безопасности.

Руководитель

А.В. Алёшин

Утвержден
приказом Федеральной службы
по экологическому, технологическому
и атомному надзору
от 26 октября 2018 № 430

**АДМИНИСТРАТИВНЫЙ РЕГЛАМЕНТ
ПО ПРЕДОСТАВЛЕНИЮ ФЕДЕРАЛЬНОЙ СЛУЖБОЙ
ПО ЭКОЛОГИЧЕСКОМУ, ТЕХНОЛОГИЧЕСКОМУ И АТОМНОМУ
НАДЗОРУ ГОСУДАРСТВЕННОЙ УСЛУГИ ПО АТТЕСТАЦИИ
ЭКСПЕРТОВ В ОБЛАСТИ ПРОМЫШЛЕННОЙ БЕЗОПАСНОСТИ**

I. Общие положения

Предмет регулирования

1. Административный регламент по предоставлению Федеральной службой по экологическому, технологическому и атомному надзору государственной услуги по аттестации экспертов в области промышленной безопасности (далее – Административный регламент) устанавливает порядок, сроки и последовательность административных процедур (действий) Ростехнадзора при предоставлении государственной услуги по аттестации экспертов в области промышленной безопасности (далее – государственная услуга), а также порядок взаимодействия Ростехнадзора с заявителями при предоставлении государственной услуги по аттестации экспертов в области промышленной безопасности.

Круг заявителей

2. Заявителями в рамках предоставления государственной услуги являются физические лица, претендующие на прохождение аттестации, обладающие специальными познаниями в области промышленной безопасности и соответствующие обязательным требованиям к экспертам в области промышленной безопасности, установленным федеральными нормами и правилами в области промышленной безопасности «Правила проведения экспертизы промышленной безопасности», утвержденными

приказом Федеральной службы по экологическому, технологическому и атомному надзору от 14 ноября 2013 г. № 538 (зарегистрирован Министерством юстиции Российской Федерации 26 декабря 2013 г. регистрационный № 30855; Российская газета, 2013, № 296), с изменениями, внесенными приказом Федеральной службы по экологическому, технологическому и атомному надзору от 3 июля 2015 г. № 266 (зарегистрирован Министерством юстиции Российской Федерации 6 августа 2015 г., регистрационный № 38384; официальный интернет-портал правовой информации <http://www.pravo.gov.ru>, 2015, № 0001201508100054) (далее - заявители).

Требования к порядку информирования о предоставлении государственной услуги

3. Информация о порядке предоставления государственной услуги предоставляется в устной форме при личном обращении, а также посредством ее размещения на информационных стендах в помещениях Ростехнадзора, официальном сайте Ростехнадзора в информационно-телекоммуникационной сети «Интернет» (далее – сеть Интернет) www.gosnadzor.ru, а также на сайте федеральной государственной информационной системы «Единый портал государственных и муниципальных услуг (функций)» www.gosuslugi.ru (далее - ЕПГУ).

4. Адрес места нахождения центрального аппарата Ростехнадзора:

105066, г. Москва, ул. А. Лукьянова, д. 4, стр. 1.

Адрес электронной почты для обращений в Ростехнадзор:
expert-pb@gosnadzor.ru.

Телефон для справок: (495) 648-12-22, факс: (495) 648-13-90

5. Режим работы Ростехнадзора:

понедельник - четверг - с 9.00 часов до 18.00 часов;

пятница - с 9.00 часов до 16 часов 45 минут;

суббота, воскресенье - выходные дни.

Режим работы структурного подразделения Ростехнадзора,

ответственного за работу с заявителями:

среда – четверг - с 09.00 часов до 17.00 часов;

пятница - с 09.00 часов до 15.00 часов;

выдача документов:

понедельник – четверг с 09.00 часов до 17.00 часов;

пятница - с 10.00 часов до 13.00 часов.

6. Информация о порядке предоставления государственной услуги предоставляется на безвозмездной основе.

7. На официальном сайте Ростехнадзора в сети Интернет, на ЕПГУ, а также на информационных стендах в помещениях Ростехнадзора размещается следующая информация о порядке предоставления государственной услуги:

текст Административного регламента с приложениями;

выписки из законодательных и иных нормативных правовых актов, содержащих нормы, регулирующие деятельность по предоставлению государственной услуги;

перечень документов, представляемых заявителем для получения государственной услуги;

форма заявления об аттестации;

форма заявления о выдаче дубликата квалификационного удостоверения эксперта в области промышленной безопасности;

форма заявления о переоформлении квалификационного удостоверения эксперта в области промышленной безопасности и о внесении изменений в реестр экспертов;

сведения о сроках предоставления государственной услуги;

порядок обжалования решений и действий (бездействия) Ростехнадзора или его должностных лиц;

сведения о месте нахождения, контактных телефонах, адресе электронной почты Ростехнадзора.

8. При информировании в устной форме при личном обращении или посредством телефонной связи должностные лица Ростехнадзора,

ответственные за предоставление государственной услуги, обязаны предоставить следующую информацию:

сведения о нормативных правовых актах, регулирующих вопросы предоставления государственной услуги;

сведения о порядке предоставления государственной услуги;

сведения о сроках предоставления государственной услуги;

сведения о документах, необходимых для получения государственной услуги;

сведения о месте нахождения помещения, предназначенного для приема обращений и заявлений;

сведения об адресах официального сайта Ростехнадзора в сети Интернет и электронной почты;

сведения о перечне оснований для отказа в предоставлении государственной услуги, а также в приеме и рассмотрении заявлений;

сведения о ходе предоставления государственной услуги;

сведения о порядке оплаты и размере государственной пошлины за предоставление государственной услуги.

9. По иным вопросам информация предоставляется только на основании соответствующего письменного обращения.

10. При информировании по письменному обращению заявителя ответ на обращение направляется по почте в адрес, указанный в обращении, либо в форме электронного сообщения в срок, не превышающий 30 дней со дня регистрации такого обращения. Ответ на обращение дается в четкой и понятной форме с указанием фамилии, имени, отчества, номера телефона исполнителя, подписывается начальником (заместителем начальника) структурного подразделения Ростехнадзора, ответственного за предоставление государственной услуги по аттестации экспертов в области промышленной безопасности, и подлежит регистрации.

11. Основными требованиями к информированию о порядке предоставления государственной услуги являются:

достоверность и полнота предоставляемой информации;

четкость изложения информации;
удобство и доступность получения информации;
оперативность предоставления информации.

II. Стандарт предоставления государственной услуги

Наименование государственной услуги

12. Государственная услуга по аттестации экспертов в области промышленной безопасности.

**Наименование федерального органа исполнительной власти,
предоставляющего государственную услугу**

13. Государственная услуга предоставляется Ростехнадзором.

Описание результата предоставления государственной услуги

14. Результатами предоставления государственной услуги являются:
направление (вручение) заявителю копии приказа Ростехнадзора (или выписки из него) об аттестации заявителя или неаттестации заявителя;
выдача квалификационного удостоверения эксперта в области промышленной безопасности (далее - квалификационное удостоверение);
внесение сведений об аттестации заявителя и реквизитов квалификационного удостоверения в реестр экспертов в области промышленной безопасности (далее - реестр экспертов);
выдача переоформленного квалификационного удостоверения и внесение изменений в реестр экспертов;
отказ в переоформлении квалификационного удостоверения и внесении изменений в реестр экспертов;
выдача дубликата квалификационного удостоверения;
отказ в выдаче дубликата квалификационного удостоверения;
направление (вручение) решения о прекращении действия аттестации (квалификационного удостоверения) и решения об исключении сведений

о физическом лице из реестра экспертов.

Срок предоставления государственной услуги

15. Документы, представленные заявителем, рассматриваются Ростехнадзором в течение 20 рабочих дней со дня их получения.

16. Квалификационный экзамен проводится в срок, не превышающий 3 месяцев со дня получения документов, указанных в пунктах 25 и 27 настоящего Административного регламента, но не ранее чем через 20 рабочих дней после дня направления уведомления о допуске к прохождению квалификационного экзамена по аттестации экспертов в области промышленной безопасности.

17. Внесение сведений об аттестации заявителя в реестр экспертов осуществляется в срок, не превышающий 3 рабочих дней со дня принятия решения об аттестации заявителя.

18. Направление (вручение) заявителю копии приказа Ростехнадзора (или выписки из него) об аттестации заявителя или отказе в его аттестации осуществляется в течение 3 рабочих дней со дня принятия такого решения. Выдача квалификационного удостоверения осуществляется в срок не более 7 рабочих дней со дня принятия решения об аттестации заявителя.

19. В случае изменения фамилии, имени или отчества эксперта в области промышленной безопасности внесение изменений в реестр экспертов и выдача переоформленного квалификационного удостоверения осуществляются в срок, не превышающий 15 рабочих дней со дня получения соответствующего заявления и документов.

20. Выдача дубликата квалификационного удостоверения осуществляется в срок, не превышающий 15 рабочих дней со дня получения соответствующего заявления.

21. Принятие решения о прекращении действия аттестации (квалификационного удостоверения) и решения об исключении сведений о физическом лице из реестра экспертов осуществляются в срок,

не превышающий 3 рабочих дней со дня принятия соответствующего заявления.

Перечень нормативных правовых актов, регулирующих отношения, возникающие в связи с предоставлением государственной услуги, с указанием их реквизитов

22. Предоставление государственной услуги осуществляется в соответствии с:

Частью второй Налогового кодекса Российской Федерации (Собрание законодательства Российской Федерации, 2000, № 32, ст. 3340, ст. 3341; 2001, № 1, ст. 18; № 23, ст. 2289; № 33, ст. 3413, ст. 3421, ст. 3429; № 49, ст. 4554; ст. 4564; № 53, ст. 5015, ст. 5023; 2002, № 1, ст. 4; № 22, ст. 2026; № 30, ст. 3021, ст. 3027, ст. 3033; № 52, ст. 5132, ст. 5138; 2003, № 1, ст. 2, ст. 5, ст. 8, ст. 11; № 19, ст. 1749; № 21, ст. 1958; № 23, ст. 2174; № 24, ст. 2432; № 26, ст. 2567; № 27, ст. 2700; № 28, ст. 2874, ст. 2879, ст. 2886; № 46, ст. 4435, ст. 4443, ст. 4444; № 50, ст. 4849; № 52, ст. 5030, ст. 5038; 2004, № 15, ст. 1342; № 27, ст. 2711, ст. 2713, ст. 2715; № 30, ст. 3083, ст. 3084, ст. 3088; № 31, ст. 3219, ст. 3220, ст. 3222, ст. 3231; № 34, ст. 3517, ст. 3518, ст. 3520, ст. 3522, ст. 3523, ст. 3524, ст. 3525, ст. 3527; № 35, ст. 3607; № 41, ст. 3994; № 45, ст. 4377; № 49, ст. 4840; 2005, № 1, ст. 9, ст. 29, ст. 30, ст. 31, ст. 34, ст. 38; № 21, ст. 1918; № 23, ст. 2201; № 24, ст. 2312; № 25, ст. 2427, ст. 2428, ст. 2429; № 27, ст. 2707, ст. 2710, ст. 2713, ст. 2717; № 30, ст. 3101, ст. 3104, ст. 3112, ст. 3117, ст. 3118; ст. 3128, ст. 3129, ст. 3130; № 43, ст. 4350; № 50, ст. 5246, ст. 5249; № 52, ст. 5581; 2006, № 1, ст. 12, ст. 16; № 3, ст. 280; № 10, ст. 1065; № 12, ст. 1233; № 23, ст. 2380, ст. 2382; № 27, ст. 2881; № 30, ст. 3295; № 31, ст. 3433, ст. 3436, ст. 3443, ст. 3450, ст. 3452; № 43, ст. 4412; № 45, ст. 4627, ст. 4628, ст. 4629, ст. 4630, ст. 4738; № 47, ст. 4819; № 50, ст. 5279, ст. 5286; № 52, ст. 5498; 2007, № 1, ст. 7, ст. 20, ст. 31, ст. 39; № 13, ст. 1465; № 21, ст. 2461, ст. 2462, ст. 2463; № 22, ст. 2563, ст. 2564; № 23, ст. 2691; № 31, ст. 3991, ст. 3995, ст. 4013; № 45, ст. 5416, ст. 5417, ст. 5432; № 46, ст. 5553, ст. 5554, ст. 5557;

№ 49, ст. 6045, ст. 6046, ст. 6071; № 50, ст. 6237, ст. 6245, ст. 6246; 2008, № 18, ст. 1942; № 26, ст. 3022; № 27, ст. 3126; № 30, ст. 3577, ст. 3591, ст. 3598, ст. 3611, ст. 3614, ст. 3616; № 42, ст. 4697; № 48, ст. 5500, ст. 5503, ст. 5504, ст. 5519; № 49, ст. 5723, ст. 5749; № 52, ст. 6218, ст. 6219, ст. 6227, ст. 6236, ст. 6237; 2009, № 1, ст. 13, ст. 19, ст. 21, ст. 22, ст. 31; № 11, ст. 1265; № 18, ст. 2147; № 23, ст. 2772, ст. 2775; № 26, ст. 3123; № 27, ст. 3383; № 29, ст. 3582, ст. 3598, ст. 3602, ст. 3625, ст. 3638, ст. 3639, ст. 3641, ст. 3642; № 30, ст. 3735, ст. 3739; № 39, ст. 4534; № 44, ст. 5171; № 45, ст. 5271; № 48, ст. 5711, ст. 5725, ст. 5726, ст. 5731, ст. 5732, ст. 5733, ст. 5734, ст. 5737; № 51, ст. 6153, ст. 6155; № 52, ст. 6444, ст. 6450, ст. 6455; 2010, № 1, ст. 128; № 15, ст. 1737, ст. 1746; № 18, ст. 2145; № 19, ст. 2291; № 21, ст. 2524; № 23, ст. 2797; № 25, ст. 3070; № 28, ст. 3553; № 31, ст. 4176, ст. 4186, ст. 4198; № 32, ст. 4298; № 40, ст. 4969; № 45, ст. 5750, ст. 5756; № 46, ст. 5918; № 47, ст. 6034; № 48, ст. 6247, ст. 6248, ст. 6249, ст. 6250, ст. 6251; № 49, ст. 6409; 2011, № 1, ст. 7, ст. 9, ст. 21, ст. 37; № 11, ст. 1492, ст. 1494; № 17, ст. 2311, ст. 2318; № 23, ст. 3262, ст. 3265; № 24, ст. 3357; № 26, ст. 3652; № 27, ст. 3881; № 29, ст. 4291; № 30, ст. 4563, ст. 4566, ст. 4575, ст. 4583, ст. 4587, ст. 4593, ст. 4596, ст. 4597, ст. 4606; № 45, ст. 6335; № 47, ст. 6608, ст. 6609, ст. 6610, ст. 6611; № 48, ст. 6729, ст. 6731; № 49, ст. 7014, ст. 7015, ст. 7016, ст. 7017, ст. 7037, ст. 7043, ст. 7061, ст. 7063; № 50, ст. 7347, ст. 7359; 2012, № 10, ст. 1164; № 14, ст. 1545; № 18, ст. 2128; № 19, ст. 2281; № 24, ст. 3066; № 25, ст. 3268; № 26, ст. 3477; № 27, ст. 3587, ст. 3588; № 29, ст. 3980; № 31, ст. 4319, ст. 4322, ст. 4334; № 41, ст. 5526, ст. 5527; № 49, ст. 6747, ст. 6748, ст. 6749, ст. 6750, ст. 6751; № 50, ст. 6958, ст. 6968; № 53, ст. 7578, ст. 7584, ст. 7596, ст. 7603, ст. 7604, ст. 7607, ст. 7619; 2013, № 1, ст. 77; № 9, ст. 874; № 14, ст. 1647; № 19, ст. 2321; № 23, ст. 2866, ст. 2888, ст. 2889; № 26, ст. 3207; № 27, ст. 3444; № 30, ст. 4031, ст. 4045, ст. 4046, ст. 4047, ст. 4048, ст. 4049, ст. 4081, ст. 4084; № 40, ст. 5033, ст. 5037, ст. 5038, ст. 5039; № 44, ст. 5640, ст. 5645, ст. 5646; № 48, ст. 6165; № 49, ст. 6335; № 51, ст. 6699; № 52, ст. 6981, ст. 6985; 2014, № 8, ст. 737; № 14, ст. 1544; № 16, ст. 1835, ст. 1838; № 19, ст. 2313, ст. 2314; № 23, ст. 2930, ст. 2936, ст. 2938; № 26,

ст. 3372, ст. 3373, ст. 3393, ст. 3404; № 30, ст. 4222, ст. 4239, ст. 4240, ст. 4245; № 40, ст. 5315, ст. 5316; № 43, ст. 5796, ст. 5799; № 45, ст. 6157, ст. 6159; № 48, ст. 6647, ст. 6648, ст. 6649, ст. 6650, ст. 6657, ст. 6660, ст. 6661, ст. 6662, ст. 6663; 2015, № 1, ст. 5, ст. 13, ст. 15, ст. 16, ст. 17, ст. 18, ст. 30, ст. 32, ст. 33; № 10, ст. 1393, ст. 1402; № 14, ст. 2023; № 24, ст. 3373, ст. 3377; № 27, ст. 3948, ст. 3968, ст. 3969; № 29, ст. 4358; № 41, ст. 5632);

Федеральным законом от 21 июля 1997 г. № 116-ФЗ «О промышленной безопасности опасных производственных объектов» (Собрание законодательства Российской Федерации, 1997, № 30, ст. 3588; 2000, № 33, ст. 3348; 2003, № 2, ст. 167; 2004, № 35, ст. 3607; 2005, № 19, ст. 1752; 2006, № 52, ст. 5498; 2009, № 1, ст. 17, ст. 21; № 52, ст. 6450; 2010, № 30, ст. 4002; № 31, ст. 4195, ст. 4196; 2011, № 27, ст. 3880; № 30, ст. 4590, ст. 4591, ст. 4596; № 49, ст. 7015, ст. 7025; 2012, № 26, ст. 3446; 2013, № 9, ст. 874; № 27, ст. 3478; 2015, № 1, ст. 67; № 29, ст. 4359);

Федеральным законом от 27 июля 2010 г. № 210-ФЗ «Об организации предоставления государственных и муниципальных услуг» (Собрание законодательства Российской Федерации, 2010, № 31, ст. 4179; 2011, № 15, ст. 2038; № 27, ст. 3873, ст. 3880; № 29, ст. 4291; № 30, ст. 4587; № 49, ст. 7061; 2012, № 31, ст. 4322; 2013, № 14, ст. 1651; № 27, ст. 3477, ст. 3480; № 30, ст. 4084; № 51, ст. 6679; № 52, ст. 6952, ст. 6961, ст. 7009; 2014, № 26, ст. 3366; № 30, ст. 4264; 2015, № 1, ст. 67, ст. 72; № 10, ст. 1393; № 29, ст. 4342);

Федеральным законом от 2 мая 2006 г. № 59-ФЗ «О порядке рассмотрения обращений граждан Российской Федерации» (Собрание законодательства Российской Федерации, 2006, № 19, ст. 2060; 2010, № 27, ст. 3410; № 31, ст. 4196; 2012, № 31, ст. 4470; 2013, № 19, ст. 2307; № 27, ст. 3474; 2014, № 48, ст. 6638);

постановлением Правительства Российской Федерации от 30 июля 2004 г. № 401 «О Федеральной службе по экологическому, технологическому и атомному надзору» (Собрание законодательства Российской Федерации, 2004, № 32, ст. 3348; 2006, № 5, ст. 544; № 23,

ст. 2527; № 52, ст. 5587; 2008, № 22, ст. 2581; № 46, ст. 5337; 2009, № 6, ст. 738; № 33, ст. 4081; № 49, ст. 5976; 2010, № 9, ст. 960; № 26, ст. 3350; № 38, ст. 4835; 2011, № 6, ст. 888; № 14, ст. 1935; № 41, ст. 5750; № 50, ст. 7385; 2012, № 29, ст. 4123; № 42, ст. 5726; 2013, № 12, ст. 1343; № 45, ст. 5822; 2014, № 2, ст. 108; № 35, ст. 4773; 2015, № 2, ст. 491; № 4, ст. 661);

постановлением Правительства Российской Федерации от 28 мая 2015 г. № 509 «Об аттестации экспертов в области промышленной безопасности» (Собрание законодательства Российской Федерации, 2015, № 23, ст. 3313) (далее – Положение об аттестации экспертов в области промышленной безопасности);

постановлением Правительства Российской Федерации от 4 июля 2012 г. № 682 «О лицензировании деятельности по проведению экспертизы промышленной безопасности» (Собрание законодательства Российской Федерации, 2012, № 28, ст. 3912; № 53, ст. 7954; 2014, № 22, ст. 2879; 2015; № 41, ст. 5673);

постановлением Правительства Российской Федерации от 16 мая 2011 г. № 373 «О разработке и утверждении административных регламентов исполнения государственных функций и административных регламентов предоставления государственных услуг» (Собрание законодательства Российской Федерации, 2011, № 22, ст. 3169; № 35, ст. 5092; 2012, № 28, ст. 3908; № 36, ст. 4903; № 50, ст. 7070; № 52, ст. 7507; 2014, № 5, ст. 506);

постановлением Правительства Российской Федерации от 16 августа 2012 г. № 840 «О порядке подачи и рассмотрения жалоб на решения и действия (бездействие) федеральных органов исполнительной власти и их должностных лиц, федеральных государственных служащих, должностных лиц государственных внебюджетных фондов Российской Федерации, а также Государственной корпорации по атомной энергии «Росатом» и ее должностных лиц» (Собрание законодательства Российской Федерации, 2012, № 35, ст. 4829; 2014, № 50, ст. 7113);

приказом Федеральной службы по экологическому, технологическому и атомному надзору от 14 ноября 2013 г. № 538 «Об утверждении

федеральных норм и правил в области промышленной безопасности «Правила проведения экспертизы промышленной безопасности» (зарегистрирован Министерством юстиции Российской Федерации 26 декабря 2013 г. регистрационный № 30855; Российская газета, 2013, № 296) (далее - Правила проведения экспертизы промышленной безопасности) с учетом изменений внесенных приказом Ростехнадзора от 3 июля 2015 г. № 266 «О внесении изменений в федеральные нормы и правила в области промышленной безопасности «Правила проведения экспертизы промышленной безопасности» (зарегистрирован Министерством юстиции Российской Федерации 6 августа 2015 г., регистрационный № 38384; официальный интернет-портал правовой информации <http://www.pravo.gov.ru>, 2015, № 0001201508100054);

приказом Федеральной службы по экологическому, технологическому и атомному надзору от 19 августа 2015 г. № 326 «Об утверждении Требований к формированию и ведению реестра экспертов в области промышленной безопасности» (далее – Требования к формированию и ведению реестра экспертов в области промышленной безопасности) (зарегистрирован Министерством юстиции Российской Федерации 5 октября 2015 г., регистрационный № 39139; официальный интернет-портал правовой информации <http://www.pravo.gov.ru>, 2015, № 0001201510070023);

приказом Федеральной службы по экологическому, технологическому и атомному надзору от 19 августа 2015 г. № 327 «Об утверждении Положения об аттестационной комиссии Федеральной службы по экологическому, технологическому и атомному надзору по аттестации экспертов в области промышленной безопасности» (далее – Положение об аттестационной комиссии) (зарегистрирован Министерством юстиции Российской Федерации 15 октября 2015 г., регистрационный № 39320; официальный интернет-портал правовой информации <http://www.pravo.gov.ru>, 2015, № 0001201510190031);

приказом Федеральной службы по экологическому, технологическому и атомному надзору от 19 августа 2015 г. № 328 «Об утверждении Требований к проведению квалификационного экзамена по аттестации экспертов в области промышленной безопасности» (далее – Требования к проведению

квалификационного экзамена) (зарегистрирован Министерством юстиции Российской Федерации 15 октября 2015 г., регистрационный № 39220; официальный интернет-портал правовой информации <http://www.pravo.gov.ru>, 2015, № 0001201510120038);

приказом Федеральной службы по экологическому, технологическому и атомному надзору от 9 сентября 2015 г. № 355 «Об утверждении перечня областей аттестации экспертов в области промышленной безопасности» (зарегистрирован Министерством юстиции Российской Федерации 9 октября 2015 г., регистрационный № 39267; официальный интернет-портал правовой информации <http://www.pravo.gov.ru>, 2015, № 0001201510140042).

Исчерпывающий перечень документов,
необходимых в соответствии с нормативными правовыми актами
для предоставления государственной услуги и услуг, которые
являются необходимыми и обязательными для предоставления
государственной услуги, подлежащих представлению
заявителем, способы их получения заявителем,
в том числе в электронной форме, порядок их представления

23. Документами, необходимыми для предоставления государственной услуги (далее - заявительные документы), являются:

заявление об аттестации эксперта в области промышленной безопасности;

заявление о переоформлении квалификационного удостоверения эксперта в области промышленной безопасности и о внесении изменений в реестр экспертов;

заявление о выдаче дубликата квалификационного удостоверения эксперта в области промышленной безопасности;

заявление об отказе от продолжения деятельности в качестве эксперта;

документы, предусмотренные пунктами 25 и 27 настоящего Административного регламента.

Документы представляются заявителем в Ростехнадзор на бумажном носителе лично или направляются заказным почтовым отправлением

с уведомлением о вручении либо в виде электронного документа, подписанного простой электронной подписью, через информационно-телекоммуникационные сети общего доступа, включая сеть Интернет, в том числе посредством ЕПГУ.

24. Форма заявления об аттестации эксперта в области промышленной безопасности приведена в приложении № 1 к настоящему Административному регламенту.

25. К заявлению об аттестации прилагаются:

копия паспорта гражданина Российской Федерации либо иного документа, удостоверяющего личность;

копия документа установленного образца о наличии высшего образования и ученой степени (при наличии);

копия трудовой книжки и (или) копия трудового договора (при наличии);

2 цветные фотографии размером 3 на 4 сантиметра;

опись прилагаемых документов (далее – опись документов).

26. Форма заявления о переоформлении квалификационного удостоверения и о внесении изменений в реестр экспертов приведена в приложении № 2 к настоящему Административному регламенту.

27. К заявлению о переоформлении квалификационного удостоверения и о внесении изменений в реестр экспертов прилагаются:

подлинник квалификационного удостоверения;

копии документов, подтверждающих изменение фамилии, имени или отчества эксперта;

опись документов.

28. Форма заявления о выдаче дубликата квалификационного удостоверения эксперта в области промышленной безопасности приведена в приложении № 3 к настоящему Административному регламенту.

29. Документом, необходимым для прекращения действия аттестации (квалификационного удостоверения) и принятия решения об исключении сведений о физическом лице из реестра экспертов является заявление эксперта

об отказе от прохождения деятельности в качестве эксперта в период действия аттестации, которое составляется в свободной форме.

Исчерпывающий перечень документов, необходимых в соответствии с нормативными правовыми актами для предоставления государственной услуги, которые находятся в распоряжении государственных органов, органов местного самоуправления и иных органов, участвующих в предоставлении государственной услуги, и которые заявитель вправе представить, а также способы их получения заявителями, в том числе в электронной форме, порядок их представления

30. Документы, необходимые для предоставления государственной услуги, которые находятся в распоряжении государственных органов, органов местного самоуправления и иных органов, участвующих в предоставлении государственной услуги, отсутствуют.

При наличии информации об уплате государственной пошлины, содержащейся в Государственной информационной системе о государственных и муниципальных платежах, дополнительное подтверждение уплаты заявителем государственной пошлины не требуется.

31. Запрещается требовать от заявителя:

представления документов и информации или осуществления действий, представление или осуществление которых не предусмотрено нормативными правовыми актами, регулирующими отношения, возникающие в связи с предоставлением государственной услуги;

представления документов и информации, которые в соответствии с нормативными правовыми актами Российской Федерации, нормативными правовыми актами субъектов Российской Федерации и муниципальными правовыми актами находятся в распоряжении государственных органов, предоставляющих государственную услугу, иных государственных органов, органов местного самоуправления и (или) подведомственных государственным органам и органам местного самоуправления организаций, участвующих в предоставлении государственных или муниципальных услуг, за исключением документов, указанных в части 6 статьи 7 Федерального

закона от 27 июля 2010 г. № 210-ФЗ «Об организации предоставления государственных и муниципальных услуг».

Исчерпывающий перечень оснований для отказа
в приеме документов, необходимых для предоставления
государственной услуги

32. Основанием для отказа в приеме заявительных документов является отсутствие документов, представление которых предусмотрено пунктами 23, 25 и 27 настоящего Административного регламента.

Исчерпывающий перечень оснований для приостановления или
отказа в предоставлении государственной услуги

33. Основания для приостановления предоставления государственной услуги отсутствуют.

34. Основаниями для отказа в предоставлении государственной услуги являются:

представление заявителем подложных документов или заведомо ложных сведений;

неправильно заполненная форма заявления об аттестации (о переоформлении квалификационного удостоверения, о выдаче дубликата квалификационного удостоверения) или представление документов, указанных в пунктах 23, 25 и 27 настоящего Административного регламента, не в полном объеме.

Перечень услуг, которые являются необходимыми
и обязательными для предоставления государственной услуги,
в том числе сведения о документе (документах), выдаваемом
(выдаваемых) организациями, участвующими в предоставлении
государственной услуги

35. Услуги, которые являются необходимыми и обязательными для предоставления государственной услуги, отсутствуют.

Порядок, размер и основания взимания государственной пошлины или иной платы, взимаемой за предоставление государственной услуги

36. За выдачу квалификационного удостоверения, его переоформление и выдачу дубликата квалификационного удостоверения уплачивается государственная пошлина в размере и порядке, установленном статьями 333.18 и 333.33 главы 25.3 Налогового кодекса Российской Федерации.

37. Совершение иных действий при предоставлении государственной услуги осуществляется Ростехнадзором бесплатно.

Порядок, размер и основания взимания платы за предоставление услуг, которые являются необходимыми и обязательными для предоставления государственной услуги, включая информацию о методике расчета размера такой платы

38. Услуги, которые являются необходимыми и обязательными для предоставления государственной услуги, отсутствуют.

Максимальный срок ожидания в очереди при подаче заявления о предоставлении государственной услуги и при получении результата предоставления государственной услуги

39. Максимальный срок ожидания в очереди при подаче заявления о предоставлении государственной услуги и при получении результата предоставления государственной услуги - 15 минут.

Срок и порядок регистрации заявления заявителя о предоставлении государственной услуги, в том числе в электронной форме

40. Регистрация заявлений о предоставлении государственной услуги, поданных непосредственно в ходе приема, а также через ЕПГУ, осуществляется должностным лицом структурного подразделения Ростехнадзора, ответственного за работу с заявлениями, в день его поступления.

Требования к помещениям, в которых
предоставляется государственная услуга, месту ожидания
и приема заявителей, размещению и оформлению визуальной,
текстовой и мультимедийной информации о порядке
предоставления таких услуг

41. Вход в помещение Ростехнадзора, предназначенное для приема обращений и заявлений, оборудуется соответствующей вывеской с указанием режима работы.

Вход в здание должен быть оборудован специальным пандусом для обеспечения возможности реализации прав инвалидов на получение государственной услуги.

В здании, в котором предоставляется государственная услуга, создаются условия для прохода инвалидов.

Инвалидам в целях обеспечения доступности государственной услуги оказывается помощь в преодолении различных барьеров, мешающих в получении ими государственной услуги наравне с другими лицами.

Помещения оборудуются расширенными проходами, позволяющими обеспечить беспрепятственный доступ инвалидов, включая инвалидов, использующих кресла-коляски.

Глухонемым, инвалидам по зрению и другим лицам с ограниченными физическими возможностями при необходимости оказывается помощь по передвижению в помещениях.

На стоянке должны быть предусмотрены места для парковки специальных транспортных средств инвалидов.

42. Для ожидания приема заявителям отводятся места, оборудованные стульями, кресельными секциями или скамьями, столами (стойками) для возможности оформления документов. На столах (стойках) должны находиться писчая бумага и канцелярские принадлежности (шариковые ручки), формы заявлений, необходимых для получения государственной услуги.

43. В помещении Ростехнадзора, предназначенном для приема обращений и заявлений, должны располагаться информационные стенды,

оформленные в соответствии с требованиями пункта 7 настоящего Административного регламента.

Показатели доступности и качества государственной услуги, в том числе количество взаимодействий заявителя с должностными лицами при предоставлении государственной услуги и их продолжительность, возможность получения государственной услуги в многофункциональном центре предоставления государственных и муниципальных услуг, возможность получения информации, в том числе с использованием информационно-коммуникационных технологий, о ходе предоставления государственной услуги

44. Основными показателями доступности и качества предоставления государственной услуги являются:

1) степень информированности заявителей о порядке предоставления государственной услуги (доступность информации о государственной услуге, возможность выбора способа получения информации);

2) возможность выбора заявителем формы обращения за предоставлением государственной услуги (лично, посредством почтовой связи, посредством электронной почты в виде электронного документа или ЕПГУ);

3) количество взаимодействий заявителя с должностными лицами при предоставлении государственной услуги и их продолжительность;

4) отношение количества жалоб от заявителей о нарушениях порядка предоставления государственной услуги, предусмотренных настоящим Административным регламентом, к общему числу поданных заявлений на предоставление государственной услуги за отчетный период;

5) количество судебных исков по обжалованию решений Ростехнадзора, принимаемых при предоставлении государственной услуги.

45. Информация о возможности получения сведений о ходе предоставления государственной услуги, в том числе с использованием информационно-коммуникационных технологий, предоставляется:

на ЕПГУ;

на информационных стендах в помещениях Ростехнадзора;

с использованием средств телефонной связи, электронного информирования;

на официальном сайте Ростехнадзора в сети Интернет.

46. Возможность получения государственной услуги в многофункциональном центре предоставления государственных и муниципальных услуг отсутствует.

47. Заявителям обеспечивается возможность получения информации о ходе и порядке предоставления государственной услуги, о дате и регистрационном номере, под которыми зарегистрированы в системе делопроизводства Ростехнадзора заявительные документы, поступившие в Ростехнадзор, а также возможность копирования форм заявлений и иных документов, необходимых для получения государственной услуги, на ЕПГУ.

48. Для получения государственной услуги по аттестации заявителю необходимо непосредственно взаимодействовать с должностными лицами Ростехнадзора:

при представлении заявительных документов;

при проведении квалификационного экзамена в соответствии с Требованиями к проведению квалификационного экзамена;

при получении заявителем квалификационного удостоверения эксперта в области промышленной безопасности.

Иные требования, в том числе учитывающие особенности предоставления государственной услуги в многофункциональных центрах предоставления государственных и муниципальных услуг и особенности предоставления государственной услуги в электронной форме

49. Заявители вправе направить в Ростехнадзор заявление о предоставлении государственной услуги и прилагаемые к нему документы в форме электронного документа, подписанного простой электронной подписью.

50. Результаты рассмотрения заявительных документов, представленных

в электронной форме, и принятые по ним решения Ростехнадзор направляет заявителю в форме электронных документов.

**III. Состав, последовательность и сроки
выполнения административных процедур (действий), требования
к порядку их выполнения, в том числе особенности выполнения
административных процедур (действий) в электронной форме**

51. Предоставление государственной услуги включает в себя следующие административные процедуры:

прием и регистрация заявительных документов;

рассмотрение заявительных документов и принятие решения о допуске либо отказе в допуске к прохождению квалификационного экзамена;

проверка знаний и навыков заявителя в соответствии с обязательными требованиями к экспертам в области промышленной безопасности, установленными Правилами проведения экспертизы промышленной безопасности (квалификационный экзамен) и принятие решения об аттестации либо об отказе в аттестации.

выдача квалификационного удостоверения, дубликата квалификационного удостоверения, переоформление квалификационного удостоверения;

прекращение действия аттестации (квалификационного удостоверения) и исключение сведений о физическом лице из реестра экспертов.

52. Блок-схема предоставления государственной услуги приведена в приложение № 4 к настоящему Административному регламенту.

Прием и регистрация заявительных документов

53. Прием заявительных документов на предоставление государственной услуги осуществляется структурным подразделением Ростехнадзора, ответственным за работу с заявителями, по описи.

54. Структурное подразделение Ростехнадзора, ответственное за работу

с заявителями, регистрирует заявительные документы в системе делопроизводства Ростехнадзора в день их поступления, копию описи с отметкой о дате приема указанных заявительных документов в день приема вручает заявителю или направляет ему заказным почтовым отправлением с уведомлением о вручении.

Основанием для отказа в приеме заявительных документов является отсутствие документов, представление которых предусмотрено пунктами 23, 25 и 27 настоящего Административного регламента.

55. После регистрации в установленном порядке заявительных документов должностное лицо структурного подразделения Ростехнадзора, ответственного за работу с заявителями, в этот же день обеспечивает передачу заявительных документов в структурное подразделение Ростехнадзора, ответственное за предоставление государственной услуги.

Рассмотрение заявительных документов
и принятие решения о допуске либо отказе в допуске к прохождению
квалификационного экзамена

56. Основанием для начала осуществления административной процедуры является поступление в структурное подразделение Ростехнадзора, ответственное за предоставление государственной услуги, зарегистрированных в системе делопроизводства Ростехнадзора заявительных документов.

57. Структурное подразделение Ростехнадзора, ответственное за предоставление государственной услуги, проводит проверку полноты и соответствия заявительных документов требованиям, установленным пунктом 7 Положения об аттестации экспертов в области промышленной безопасности, а также проверку соответствия заявителя требованиям к экспертам в области промышленной безопасности, установленным Правилами проведения экспертизы промышленной безопасности.

58. В случае если заявление оформлено с нарушением требований, установленных настоящим Административным регламентом, и (или)

заявителем не представлены документы, указанные в пунктах 25 и 27 настоящего Административного регламента, структурное подразделение Ростехнадзора, ответственное за предоставление государственной услуги, в течение 5 рабочих дней со дня регистрации указанных документов возвращает их без рассмотрения заявителю посредством направления заказного почтового отправления с уведомлением о вручении либо в виде электронного документа, подписанного простой электронной подписью, через информационно-телекоммуникационные сети общего доступа, включая сеть Интернет, в том числе посредством ЕПГУ.

59. В случае если по результатам проверки заявительных документов будет установлено, что заявителем были представлены подложные документы или сообщены заведомо ложные сведения, структурное подразделение Ростехнадзора, ответственное за предоставление государственной услуги, возвращает заявителю представленные им заявительные документы в порядке, установленном пунктом 58 настоящего Административного регламента.

60. Заявительные документы рассматриваются структурным подразделением Ростехнадзора, ответственным за предоставление государственной услуги, в течение 20 рабочих дней со дня их регистрации в установленном порядке.

61. По результатам проверки представленных заявителем документов Ростехнадзор принимает одно из следующих решений:

об отказе в допуске заявителя к прохождению квалификационного экзамена в случае его несоответствия требованиям, установленным Правилами проведения экспертизы промышленной безопасности;

о допуске заявителя к прохождению квалификационного экзамена.

62. Структурное подразделение Ростехнадзора, ответственное за предоставление государственной услуги, уведомляет заявителя о принятом решении в течение 5 рабочих дней со дня его принятия посредством направления заказного почтового отправления с уведомлением о вручении либо в виде электронного документа, подписанного простой электронной подписью, через информационно-телекоммуникационные сети общего

доступа, включая сеть Интернет, в том числе посредством ЕПГУ.

63. Уведомление о допуске заявителя к прохождению квалификационного экзамена содержит информацию о принятом решении, фамилию, имя, отчество (если имеется) заявителя, информацию о дате, времени и месте проведения квалификационного экзамена.

64. Рассмотрение структурным подразделением Ростехнадзора, ответственным за предоставление государственной услуги, заявительных документов о выдаче дубликата квалификационного удостоверения либо о переоформлении квалификационного удостоверения осуществляется в течение 10 рабочих дней со дня поступления соответствующих заявлений в Ростехнадзор.

65. Заявление об аттестации в области промышленной безопасности, документы, прилагаемые к такому заявлению, а также копия уведомления заявителя, указанного в пункте 62 настоящего Административного регламента, направляются структурным подразделением Ростехнадзора, ответственным за предоставление государственной услуги, секретарю аттестационной комиссии Федеральной службы по экологическому, технологическому и атомному надзору по аттестации экспертов в области промышленной безопасности.

Проверка знаний и навыков заявителя в соответствии с обязательными требованиями к экспертам в области промышленной безопасности, установленными Правилами проведения экспертизы промышленной безопасности (квалификационный экзамен) и принятие решения об аттестации либо об отказе в аттестации

66. Основанием для начала административной процедуры является принятие Ростехнадзором решения о допуске заявителя к прохождению квалификационного экзамена.

67. Квалификационный экзамен проводится аттестационной комиссией Федеральной службы по экологическому, технологическому и атомному надзору по аттестации экспертов в области промышленной безопасности

(далее – аттестационная комиссия) в соответствии с Требованиями к проведению квалификационного экзамена.

68. После завершения квалификационного экзамена председатель аттестационной комиссии в трехдневный срок передает руководителю Ростехнадзора протоколы.

69. На основании протокола заседания аттестационной комиссии Ростехнадзор принимает решение:

об аттестации заявителя в соответствующей области аттестации и присвоении ему одной из следующих категорий эксперта в области промышленной безопасности:

эксперт в области промышленной безопасности первой категории с правом проведения экспертизы в отношении опасных производственных объектов I, II, III и IV классов опасности;

эксперт в области промышленной безопасности второй категории с правом проведения экспертизы в отношении опасных производственных объектов II, III и IV классов опасности;

эксперт в области промышленной безопасности третьей категории с правом проведения экспертизы в отношении опасных производственных объектов III и IV классов опасности;

об отказе в аттестации заявителя (в случае если по результатам квалификационного экзамена принято решение о его несоответствии обязательным требованиям).

70. Копия приказа Ростехнадзора о принятом решении (или выписка из него), указанном в пункте 69 настоящего Административного регламента, в течение 3 рабочих дней со дня подписания направляется (вручается) заявителю заказным почтовым отправлением с уведомлением о вручении либо в виде электронного документа, подписанного электронной подписью, через информационно-телекоммуникационные сети общего доступа, включая сеть Интернет, в том числе посредством ЕПГУ.

71. Способами фиксации результата выполнения настоящей административной процедуры являются направление (вручение) заявителю

копии приказа Ростехнадзора (или выписки из него), указанного в пункте 67 настоящего Административного регламента, а также внесение сведений об аттестации эксперта в реестр экспертов.

72. Квалификационный экзамен при проведении очередной аттестации эксперта либо аттестации, связанной с необходимостью изменения области аттестации или присвоенной категории, проводится в порядке, установленном пунктами 67-69 настоящего Административного регламента.

Выдача квалификационного удостоверения, дубликата
квалификационного удостоверения, переоформление квалификационного
удостоверения

73. Основаниями для начала административной процедуры являются:
принятие решения, указанного во втором абзаце пункта 69 настоящего
Административного регламента;

поступление в Ростехнадзор заявления о выдаче дубликата
квалификационного удостоверения либо о переоформлении
квалификационного удостоверения.

74. Не позднее 3 рабочих дней со дня принятия решения, указанного
во втором абзаце пункта 69 настоящего Административного регламента,
структурное подразделение Ростехнадзора, ответственное за предоставление
государственной услуги, оформляет квалификационное удостоверение
и не позднее 7 рабочих дней со дня принятия указанного решения выдает
квалификационное удостоверение эксперту в области промышленной
безопасности либо его представителю, действующему на основании
нотариально удостоверенной доверенности.

75. Квалификационное удостоверение оформляется на защищенном
от подделок бланке строгой отчетности по форме, приведенной в приложении
№ 5 к настоящему Административному регламенту.

76. Если в течение 7 рабочих дней со дня принятия решения, указанного
в абзаце 2 пункта 69 настоящего Административного регламента, заявитель
не явился в Ростехнадзор за квалификационным удостоверением,

аттестационная комиссия помещает квалификационное удостоверение в учетное дело эксперта в области промышленной безопасности.

77. Квалификационное удостоверение может быть выдано заявителю при личном обращении в Ростехнадзор либо его представителю на основании нотариально удостоверенной доверенности в соответствии с пунктом 19 Положения об аттестации экспертов в области промышленной безопасности.

78. Выдача дубликата квалификационного удостоверения, переоформленного квалификационного удостоверения, а также внесение изменений в реестр экспертов, связанных с переоформлением квалификационного удостоверения, осуществляются Ростехнадзором в течение 15 рабочих дней со дня получения соответствующих заявительных документов.

79. При выдаче дубликата квалификационного удостоверения в нем проставляется отметка «ДУБЛИКАТ», при этом выданное ранее квалификационное удостоверение считается недействительным с момента выдачи его дубликата.

Прекращение действия аттестации
(квалификационного удостоверения)
и исключение сведений о физическом лице
из реестра экспертов

80. Основаниями для начала административной процедуры является поступление в структурное подразделение Ростехнадзора, ответственное за предоставление государственной услуги, заявления, предусмотренного пунктом 29 настоящего Административного регламента.

81. В течение 1 рабочего дня со дня поступления заявления, предусмотренного пунктом 29 настоящего Административного регламента структурное подразделение Ростехнадзора, ответственное за предоставление государственной услуги, подготавливает и передает на подпись руководителю Ростехнадзора проект приказа Ростехнадзора о прекращении действия

аттестации (квалификационного удостоверения) эксперта в области промышленной безопасности и об исключении сведений о заявителе из реестра экспертов.

82. В течение 3 рабочих дней со дня подписания приказа Ростехнадзора, указанного в пункте 81 настоящего Административного регламента, структурное подразделение Ростехнадзора, ответственное за предоставление государственной услуги, направляет (вручает) копию такого приказа (или выписку из него) физическому лицу, в отношении которого приняты соответствующие решения, заказным почтовым отправлением с уведомлением о вручении либо в виде электронного документа, подписанного электронной подписью, через информационно-телекоммуникационные сети общего доступа, включая сеть Интернет, в том числе посредством ЕПГУ, а также исключает сведения о таком лице из реестра экспертов.

IV. Формы контроля за предоставлением государственной услуги

Порядок осуществления текущего контроля за соблюдением и исполнением ответственными должностными лицами положений Административного регламента и иных нормативных правовых актов, устанавливающих требования к предоставлению государственной услуги, а также принятием ими решений

83. Текущий контроль за соблюдением и исполнением положений Административного регламента и иных нормативных правовых актов, устанавливающих требования к предоставлению государственной услуги, осуществляет руководитель структурного подразделения Ростехнадзора, ответственного за предоставление государственной услуги.

84. Текущий контроль осуществляется путем проведения должностным лицом, ответственным за организацию работы по предоставлению государственной услуги, проверок соблюдения и исполнения должностными лицами Ростехнадзора положений настоящего Административного регламента и иных нормативных правовых актов Российской Федерации,

устанавливающих требования к предоставлению государственной услуги.

Порядок и периодичность осуществления
плановых и внеплановых проверок полноты и качества
предоставления государственной услуги, в том числе порядок
и формы контроля за полнотой и качеством
предоставления государственной услуги

85. Плановый контроль за полнотой и качеством предоставления государственной услуги структурным подразделением Ростехнадзора, ответственным за предоставление государственной услуги, осуществляется в ходе проведения проверок в установленном в Ростехнадзоре порядке, но не реже одного раза в год.

86. Внеплановые проверки полноты и качества предоставления государственной услуги проводятся заместителем руководителя Ростехнадзора в соответствии с распределением обязанностей, установленным приказом Ростехнадзора, на основании жалоб (претензий) заявителей на решения или действия (бездействие) должностных лиц структурного подразделения Ростехнадзора, ответственного за предоставление государственной услуги, принятые или осуществленные в ходе предоставления государственной услуги.

Ответственность должностных лиц
Ростехнадзора за решения и действия (бездействие),
принимаемые (осуществляемые) в ходе предоставления
государственной услуги

87. За неисполнение или ненадлежащее исполнение своих обязанностей по исполнению административных процедур и соблюдению требований настоящего Административного регламента при предоставлении государственной услуги должностные лица Ростехнадзора несут ответственность, предусмотренную законодательством Российской Федерации.

Положения, характеризующие требования к порядку и формам контроля за предоставлением государственной услуги, в том числе со стороны граждан, их объединений и организаций

88. Контроль за предоставлением государственной услуги со стороны уполномоченных должностных лиц Ростехнадзора должен быть постоянным, всесторонним и объективным.

89. Для осуществления контроля за предоставлением государственной услуги граждане, их объединения и организации имеют право направлять в Ростехнадзор индивидуальные и коллективные обращения с предложениями, рекомендациями по совершенствованию качества и порядка предоставления государственной услуги, а также заявления и жалобы с сообщением о нарушении должностными лицами Ростехнадзора, ответственными за организацию работы по предоставлению государственной услуги, требований настоящего Административного регламента, законодательных и иных нормативных правовых актов.

V. Досудебный (внесудебный) порядок обжалования решений и действий (бездействия) Ростехнадзора, предоставляющего государственную услугу, а также его должностных лиц

90. Заявитель имеет право обратиться с жалобой на решения и действия (бездействие) Ростехнадзора, а также его должностных лиц в ходе предоставления государственной услуги (далее - жалоба) в следующих случаях:

нарушение срока регистрации заявления о предоставлении государственной услуги;

нарушение срока предоставления государственной услуги;

требование у заявителя документов, не предусмотренных нормативными правовыми актами Российской Федерации для предоставления государственной услуги;

отказ в приеме документов, представление которых предусмотрено нормативными правовыми актами Российской Федерации для предоставления

государственной услуги;

отказ в предоставлении государственной услуги, если основания для отказа не предусмотрены федеральными законами и принятыми в соответствии с ними иными нормативными правовыми актами Российской Федерации, а также настоящим Административным регламентом;

истребование у заявителя при предоставлении государственной услуги платы, не предусмотренной нормативными правовыми актами Российской Федерации;

отказ Ростехнадзора, должностного лица Ростехнадзора в исправлении допущенных опечаток и ошибок в выданных в результате предоставления государственной услуги уведомлениях, выписках, справках и иных документах либо нарушение установленного срока таких исправлений.

91. Жалоба подается в Ростехнадзор в письменной форме на бумажном носителе либо в электронной форме. Жалобы на решения, принятые заместителем Ростехнадзора, рассматриваются непосредственно руководителем Ростехнадзора.

92. Жалоба может быть направлена по почте, с использованием сети Интернет, официального сайта Ростехнадзора, посредством ЕПГУ, а также может быть принята при личном приеме заявителя.

93. Ростехнадзор обеспечивает:

оснащение мест приема жалоб;

информирование заявителей о порядке обжалования решений и действий (бездействия) Ростехнадзора и его должностных лиц посредством размещения информации на стендах в местах предоставления государственной услуги, на официальном сайте Ростехнадзора, на ЕПГУ;

консультирование заявителей о порядке обжалования решений и действий (бездействия) Ростехнадзора и его должностных лиц, в том числе по телефону, электронной почте, при личном приеме.

94. Жалоба должна содержать:

наименование органа, предоставляющего государственную услугу, должностного лица органа, предоставляющего государственную услугу, либо

государственного служащего, решения и действия (бездействие) которых обжалуются;

фамилию, имя, отчество (в случае, если имеется), сведения о месте жительства заявителя - физического лица, а также номер (номера) контактного телефона, адрес (адреса) электронной почты (при наличии) и почтовый адрес;

сведения об обжалуемых решениях и действиях (бездействии) органа, предоставляющего государственную услугу, должностного лица органа, предоставляющего государственную услугу, либо государственного служащего;

доводы, на основании которых заявитель не согласен с решением и действиями (бездействием) органа, предоставляющего государственную услугу, должностного лица органа, предоставляющего государственную услугу, либо государственного служащего. Заявителем могут быть представлены документы (при наличии), подтверждающие доводы заявителя, либо их копии.

95. Жалоба, поступившая в Ростехнадзор, подлежит рассмотрению в течение 15 рабочих дней со дня ее регистрации, а в случае обжалования отказа органа, предоставляющего государственную услугу, должностного лица органа, предоставляющего государственную услугу, в приеме документов у заявителя либо в исправлении допущенных опечаток и ошибок или в случае обжалования нарушения установленного срока таких исправлений - в течение 5 рабочих дней со дня ее регистрации.

96. По результатам рассмотрения жалобы должностным лицом Ростехнадзора, наделенным полномочиями по рассмотрению жалоб, принимается одно из следующих решений:

удовлетворить жалобу, в том числе в форме отмены принятого решения, исправления допущенных опечаток и ошибок в выданных уведомлениях, выписках, справках и иных документах, возврата заявителю денежных средств, взимание которых не предусмотрено нормативными правовыми актами Российской Федерации, а также в иных формах;

отказать в удовлетворении жалобы.

97. Не позднее дня, следующего за днем принятия решения, заявителю в письменной форме направляется мотивированный ответ о результатах рассмотрения жалобы.

98. По желанию заявителя ответ по результатам рассмотрения жалобы может быть представлен не позднее дня, следующего за днем принятия решения, в форме электронного документа, подписанного электронной подписью уполномоченного на рассмотрение жалобы должностного лица.

99. В ответе по результатам рассмотрения жалобы указываются:

наименование органа, предоставляющего государственную услугу, рассмотревшего жалобу, должность, фамилия, имя, отчество (при наличии) его должностного лица, принявшего решение по жалобе;

номер, дата, место принятия решения, включая сведения о должностном лице, решение или действие (бездействие) которого обжалуется;

фамилия, имя, отчество (в случае, если имеется) или наименование заявителя;

основания для принятия решения по жалобе;

принятое по жалобе решение;

в случае, если жалоба признана обоснованной - сроки устранения выявленных нарушений, в том числе срок предоставления результата государственной услуги;

сведения о порядке обжалования принятого по жалобе решения.

100. Ответ по результатам рассмотрения жалобы подписывается уполномоченным на рассмотрение жалобы должностным лицом органа, предоставляющего государственную услугу.

101. Ростехнадзор отказывает в удовлетворении жалобы в следующих случаях:

наличие вступившего в законную силу решения суда по жалобе о том же предмете и по тем же основаниям;

подача жалобы лицом, полномочия которого не подтверждены в порядке, установленном законодательством Российской Федерации;

наличие решения по жалобе, принятого ранее в соответствии

с требованиями Правил подачи и рассмотрения жалоб на решения и действия (бездействие) федеральных органов исполнительной власти и их должностных лиц, федеральных государственных служащих, должностных лиц государственных внебюджетных фондов Российской Федерации, а также Государственной корпорации по атомной энергии «Росатом» и ее должностных лиц, утвержденных постановлением Правительства Российской Федерации от 16 августа 2012 г. № 840, в отношении того же заявителя и по тому же предмету жалобы.

102. Ростехнадзор вправе оставить жалобу без ответа в следующих случаях:

наличие в жалобе нецензурных либо оскорбительных выражений, угроз жизни, здоровью и имуществу должностного лица, а также членов его семьи;

отсутствие возможности прочитать какую-либо часть текста жалобы, фамилию, имя, отчество (при наличии) и (или) почтовый адрес заявителя, указанные в жалобе.

103. Нарушение должностным лицом, наделенным полномочиями по рассмотрению жалоб на нарушение порядка предоставления государственной услуги, порядка или сроков рассмотрения жалобы либо незаконный отказ или уклонение указанного должностного лица от принятия ее к рассмотрению влечет ответственность, предусмотренную законодательством Российской Федерации.

104. Заявители имеют право обжаловать решение по жалобе в соответствии с законодательством Российской Федерации, в том числе в судебном порядке.

105. Заявители имеют право обратиться в Ростехнадзор за получением информации и документов, необходимых для обоснования и рассмотрения жалобы, в письменной форме по почте, с использованием сети Интернет, официального сайта Ростехнадзора, ЕПГУ, а также на личном приеме.

106. Информирование заявителей о порядке подачи и рассмотрения жалобы осуществляется:

при письменном обращении;

при обращении в виде электронных сообщений;

по телефону;
на личном приеме.

Приложение № 1
к Административному регламенту по
предоставлению Федеральной службой по
экологическому, технологическому и
атомному надзору государственной услуги
по аттестации экспертов в области
промышленной безопасности,
утвержденному распоряжением
Федеральной службы
по экологическому, технологическому и
атомному надзору
от 26.10.15 2015 г. № 430

(форма)

ЗАЯВЛЕНИЕ
об аттестации эксперта в области промышленной безопасности

1. Фамилия _____
Имя _____
Отчество _____

Место для
фотографии

2. Число, месяц, год и место рождения (село, деревня, город, район, область, край, республика, государство)	
3. Серия и номер паспорта или иного документа, удостоверяющего личность	
4. Адрес места жительства, номер телефона	
5. Сведения о наличии высшего образования и ученой степени	
6. Адрес электронной почты (при наличии)	
7. Область аттестации, в которой заявитель желает аттестоваться, а также категория эксперта, которую заявитель желает получить	

8. Реквизиты экспертных заключений (регистрационные номера из государственного реестра заключений экспертизы промышленной

безопасности), в подготовке которых принимал участие
заявитель: _____

9. Стаж работы по специальности, соответствующей области
аттестации _____

(именования организаций указывается так, как они назывались на период работы)

Месяц и год		Должность с указанием организации	Адрес организации (в том числе за границей)
поступ-ления	ухода		

10. Страховой номер индивидуального лицевого счета в системе
обязательного пенсионного страхования (если имеется) _____

11. Идентификационный номер налогоплательщика (если имеется) _____

12. Сведения о размещении в научных журналах и изданиях публикаций в
области промышленной безопасности, за исключением заявителей, имеющих
ученую степень (если имеются) _____

13. Не возражаю против обработки, а также публикации моих персональных
данных на официальном сайте Федеральной службы по экологическому,
технологическому и атомному надзору в сети Интернет.

« _____ » _____ 20 __ г.

Подпись _____

14. Мне известно, что заведомо ложные сведения, сообщенные о себе в заявлении, и мое несоответствие квалификационным требованиям могут повлечь отказ в участии в аттестации.

На проведение в отношении меня проверочных мероприятий согласен (согласна).

« _____ » _____ 20__ г.

Подпись _____

Фотография, данные о трудовой деятельности и образовании оформляемого лица соответствуют документам, удостоверяющим личность, записям в трудовой книжке, документам об образовании и аттестации в области промышленной безопасности.

« _____ » _____ 20__ г.

(подпись, фамилия секретаря аттестационной комиссии)

Приложение № 2
к Административному регламенту по
предоставлению Федеральной службой
по экологическому, технологическому
и атомному надзору государственной
услуги по аттестации экспертов
в области промышленной безопасности,
утвержденному приказом Федеральной
службы по экологическому,
технологическому и атомному надзору
от 26.10.2015 № 430

(форма)

ЗАЯВЛЕНИЕ

**о переоформлении квалификационного удостоверения эксперта в области
промышленной безопасности и о внесении изменений в реестр экспертов**

1. Фамилия _____

Имя _____

Отчество _____

2. Число, месяц, год и место рождения (село, деревня, город, район, область,
край, республика, государство) _____

3. Серия и номер паспорта или иного документа, удостоверяющего личность

4. Адрес места жительства, номер телефона _____

5. Адрес электронной почты (при наличии) _____

6. В соответствии с пунктом 21 постановления Правительства Российской
Федерации от 28 мая 2015 г. № 509 прошу переоформить квалификационное
удостоверение № _____, выданное « ____ » _____ 20 ____ г.

В СВЯЗИ С: _____
(указать причину переоформления квалификационного удостоверения)

Приложение: 1. _____
2. _____

« _____ » _____ 20 ____ г.

Подпись _____

Приложение № 3
к Административному регламенту по
предоставлению Федеральной
службой по экологическому,
технологическому и атомному надзору
государственной услуги по аттестации
экспертов в области промышленной
безопасности, утвержденному
приказом Федеральной службы по
экологическому, технологическому и
атомному надзору
от 26.10.2015 № 430

(форма)

ЗАЯВЛЕНИЕ

**о выдаче дубликата квалификационного удостоверения эксперта в
области промышленной безопасности**

1. Фамилия _____
Имя _____
Отчество _____

2. Число, месяц, год и место рождения (село, деревня, город, район, область,
край, республика, государство) _____

3. Серия и номер паспорта или иного документа, удостоверяющего личность

4. Адрес места жительства, номер телефона _____

5. Адрес электронной почты (при наличии) _____

6. В соответствии с пунктом 20 Положения об аттестации экспертов в области
промышленной безопасности, утвержденного постановлением Правительства
Российской Федерации от 28 мая 2015 г. № 509, прошу выдать дубликат
квалификационного удостоверения эксперта в области промышленной
безопасности № _____, выданного « _____ » _____ 20 ____ г.

В СВЯЗИ С: _____
(указывается причина выдачи дубликата квалификационного удостоверения)

Приложение: 1. _____
2. _____

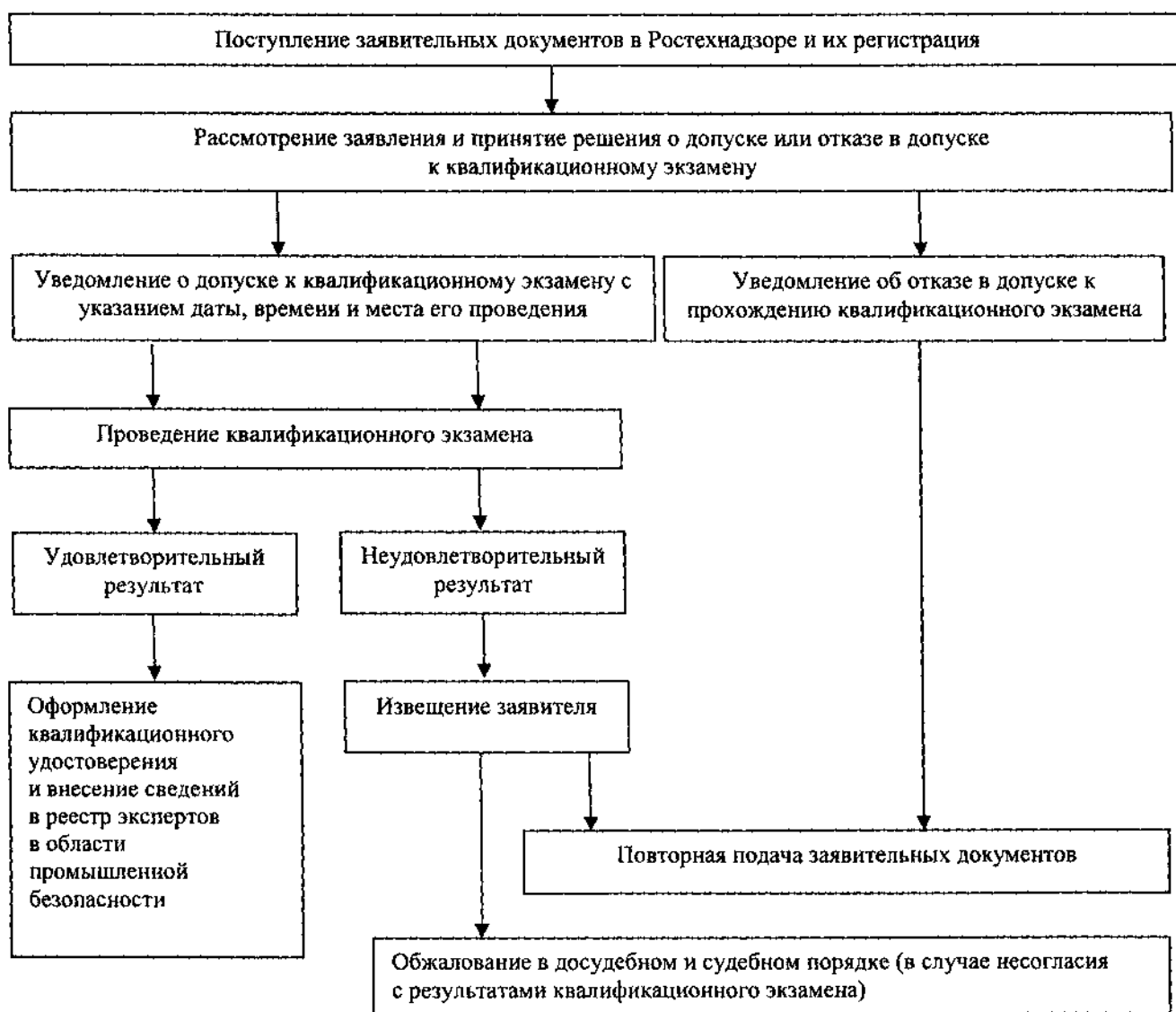
« _____ » _____ 20 ____ г.

Подпись _____

Приложение № 4
к Административному регламенту по
предоставлению Федеральной службой
по экологическому, технологическому
и атомному надзору государственной
услуги по аттестации экспертов
в области промышленной безопасности,
утвержденному приказом Федеральной
службы по экологическому,
технологическому и атомному надзору
от 26.10.2015 № 430

БЛОК-СХЕМА

предоставления Федеральной службой по экологическому, технологическому и атомному надзору государственной услуги по аттестации экспертов в области промышленной безопасности



Приложение № 5
к Административному регламенту по
предоставлению Федеральной службой
по экологическому, технологическому
и атомному надзору государственной
услуги по аттестации экспертов
в области промышленной безопасности,
утвержденному приказом Федеральной
службы по экологическому,
технологическому и атомному надзору
от 26.10.15 № 430

(Форма)

**ФЕДЕРАЛЬНАЯ СЛУЖБА ПО ЭКОЛОГИЧЕСКОМУ,
ТЕХНОЛОГИЧЕСКОМУ И АТОМНОМУ НАДЗОРУ**

**КВАЛИФИКАЦИОННОЕ УДОСТОВЕРЕНИЕ ЭКСПЕРТА В ОБЛАСТИ
ПРОМЫШЛЕННОЙ БЕЗОПАСНОСТИ № _____**

(номер в реестре Ростехнадзора)

На основании приказа Федеральной службы по экологическому,
технологическому и атомному надзору от «___» _____ 20__ г. и
решения аттестационной комиссии _____

(протокол от _____ № _____)

Фамилия _____

Имя _____

Отчество _____

Место для
фотографии

Аттестован в качестве эксперта в области промышленной безопасности:

_____ (область и категория аттестации)

Срок аттестации до _____ 20__ г.

Председатель Комиссии _____
(подпись, расшифровка подписи)

Действительно при предъявлении паспорта или иного документа,
удостоверяющего личность

Серия _____ номер _____